

Synthèse des résultats de l'enquête de performance 2016

Comité de performance industrielle
06/07/2016



FILIÈRE
AUTOMOBILE
& MOBILITÉS

Qu'est-ce que l'enquête de performance?

- > Existe depuis **20 ans et gratuite**
- > **Confidentialité et anonymat assurés** via des codes personnels
- > **16 indicateurs** de satisfaction clients, coûts, efficacité d'exploitation, implication des hommes, préparation de l'avenir
- > Renseignements demandés sur **2 années consécutives**, 2014 et 2015
- > Chiffres soumis à **des tests de vraisemblance**, puis les sites sont contactés pour **vérifier et compléter**
- > Exploitation séparée des données **Série / Unitaire** (machines, outillages, prototypes, etc.), la série **classée selon 11 métiers**
- > **Présentation annuelle des résultats** de la filière et remise de **trophées**

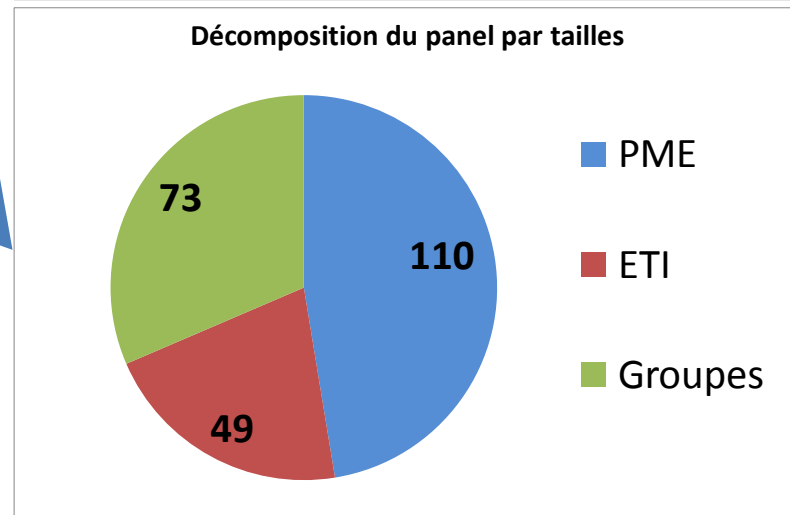
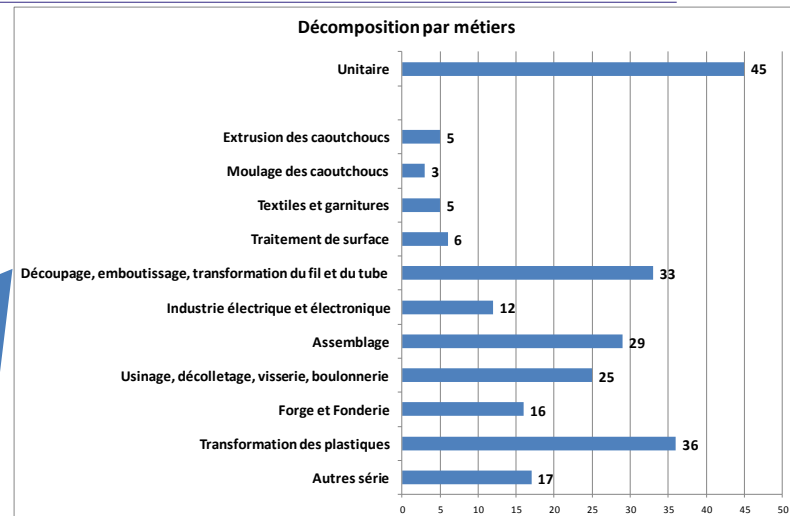
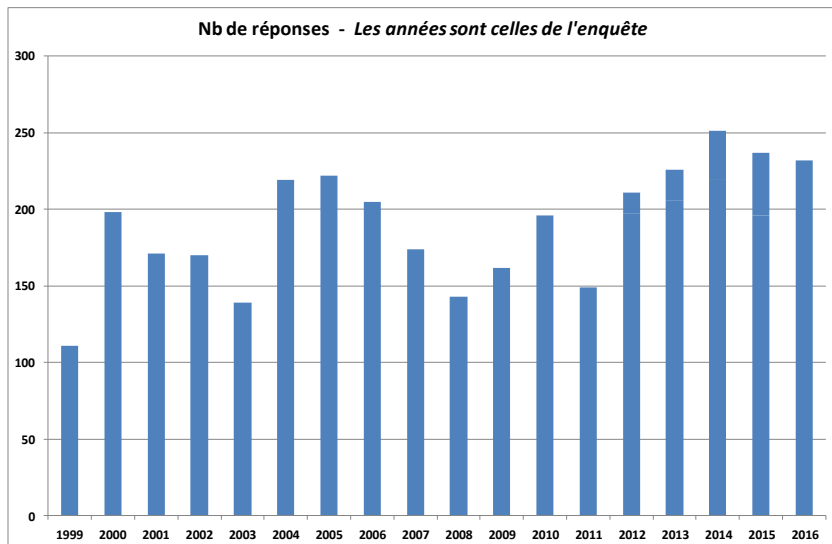
A quoi sert-elle ?

- > Pour l'entreprise, c'est **un benchmark précis**:
 - S'étalonner avec des confrères du même métier et mesurer l'écart à l'excellence par métier
 - Voir son évolution dans le temps, par rapport au métier
 - Disposer d'éléments de mesure pour communiquer vers ses collaborateurs et ses clients
 - Identifier des leviers d'action

- > Pour la filière automobile, c'est **un instrument de mesure** :
 - Visualiser l'évolution de la performance de la filière dans son ensemble
 - Identifier par segmentation les catégories d'entreprises à accompagner
 - Agir par des programmes d'aide ciblés et individualisés
 - Inciter les entreprises à partager des priorités communes

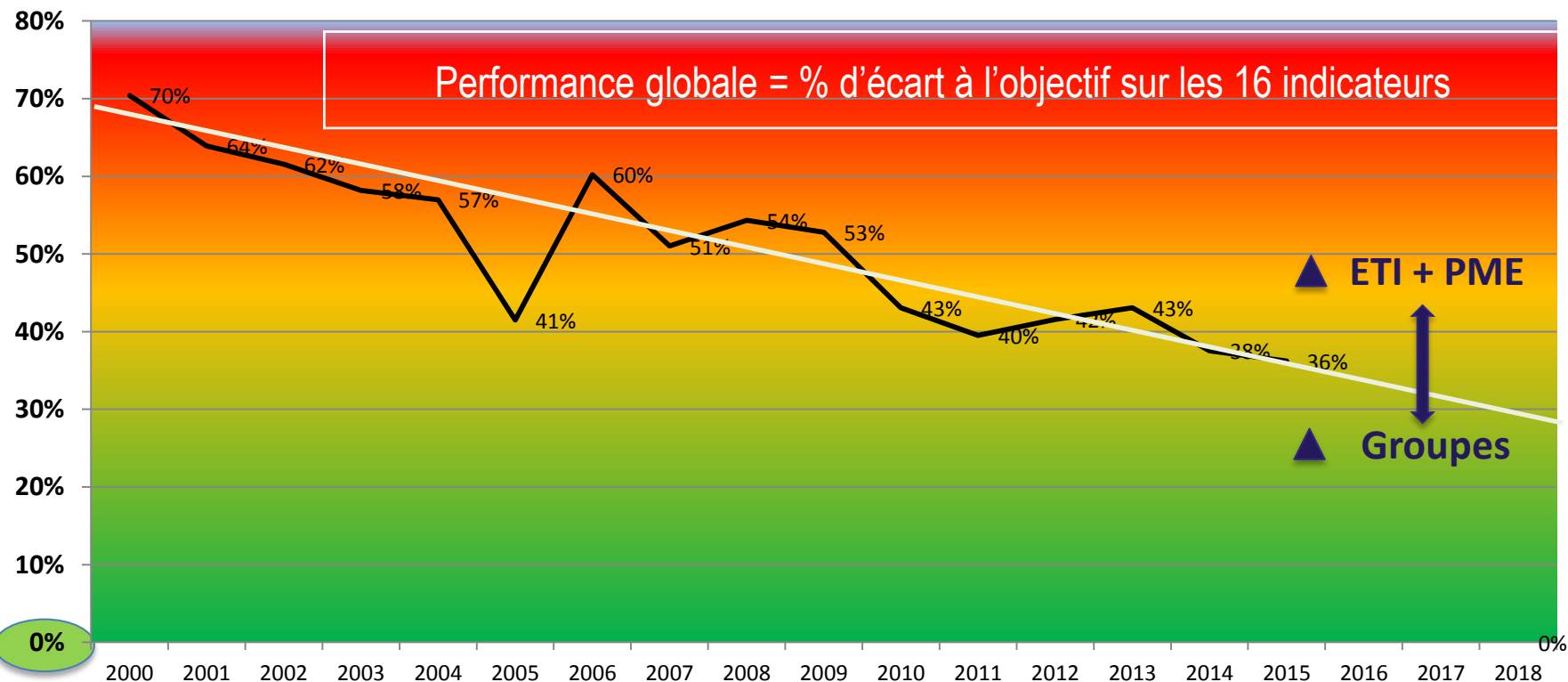
- > Pour les pouvoirs publics, c'est **un baromètre** :
 - Mobiliser les acteurs de terrain
 - Cibler les aides
 - Dégager des financements
 - Suivre les résultats

Toute la diversité des entreprises est représentée



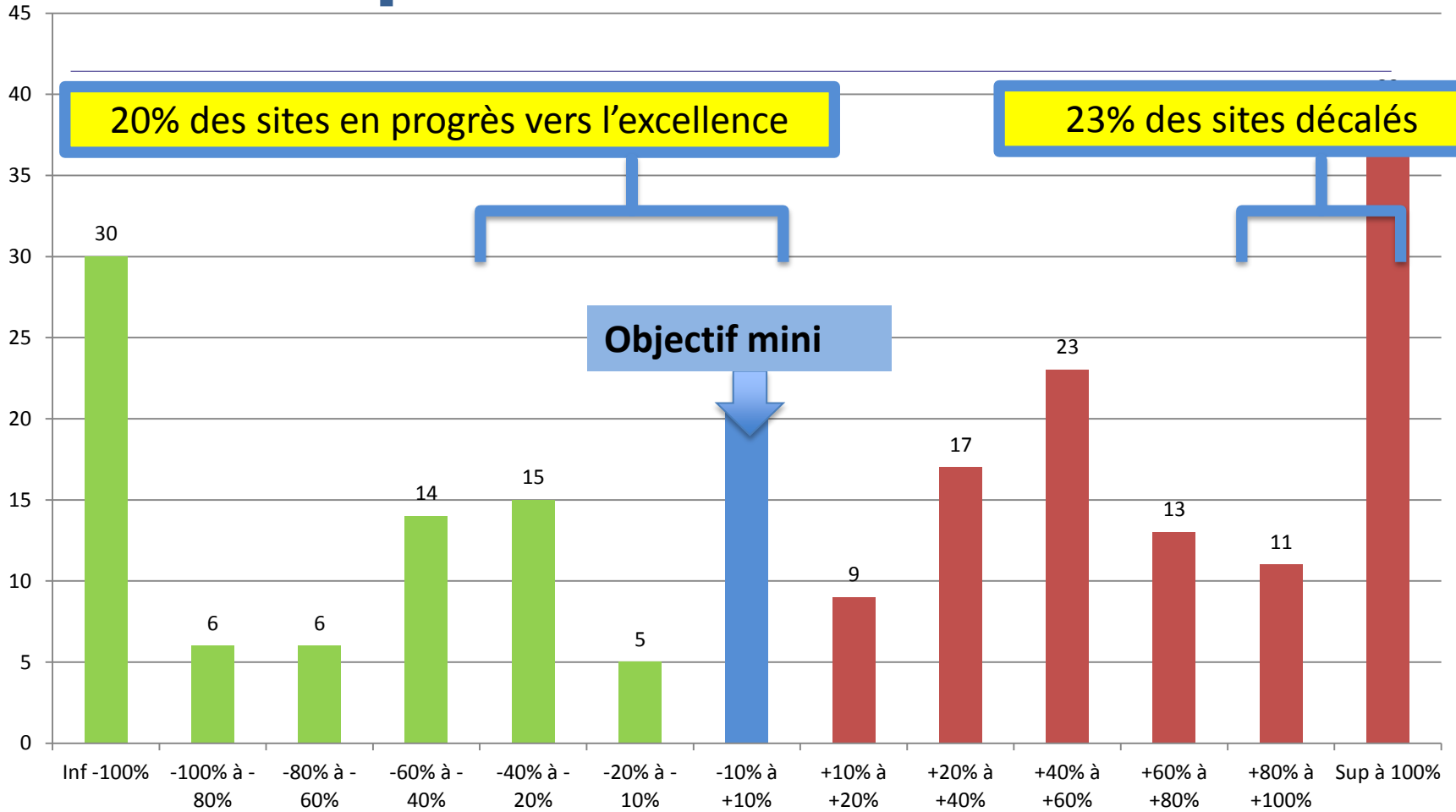
Des écarts de performance entre Groupes/ETI+PME

Performance Globale



La cible : 100% des entreprises à l'objectif sur les 16 indicateurs

Forte dispersion des résultats



Sur les 16 indicateurs, 11 progressent et 5 sont stables

ENQUÊTE DE PERFORMANCE 2016
RÉSULTATS DES SITES ACTIFS SUR LA SÉRIE ET AYANT DOCUMENTÉ LES DEUX ANNÉES
 187 Réponses (assiette)

☺ Favorable
 ☹ Quasi stable
 ☹ Défavorable

Thème	Indicateurs de performance <i>Voir définitions selon le type d'activité, sur votre fichier</i>	Unités	Moyenne ⁽²⁾		Médiane		Excellence (moy des métiers)	Progrès si
			2014	2015	2014	2015		
Hors sites terminaux constructeurs	<i>Tx hors sites termx constr</i> Chiffre d'affaires (ou prix de cession)	M€	12 387	13 266	-	-		
	Effectif inscrit moyen (CDI + CDD) - ETP	Nombre	48 339	47 805	-	-		
	Effectif intérim moyen - ETP	Nombre	5 786	6 823	-	-		
QUALITÉ	1 Retours usines clients de l'activité automobile	PPM	349	257	15	13	3	↘
	2 Coût des rebuts et retouches (non qualité intern)	%CA	1,43	1,41	1,0	1,0	0	↘
COÛT, DÉLAI	3 Rotation des stocks totaux	Nombre	17,3	18,6	12,2	13,1	35	↗
	4 Taux de rendement synthétique	%	73,1	73,8	74	74	89	↗
	5 Utilisation des surfaces	k€ / m ²	3,2	3,4	2,2	2,2	8	↗
	6 Valeur ajoutée par personne (yc intérim)	k€ / pers	67,5	70,4	64	66	103	↗
	7 Chiffre d'affaires par personne (yc intérim)	k€ / pers	200	210	170	176	303	↗
	8 Tps de défilement produit phare (yc MP et PF)	Jours	18,2	17,9	12	10	6	↘
	9 Temps de changement de fabrication	Minutes	100	94	60	49	20	↘
	10 Taux de (bon) service	%	93,0	93,6	97	97	100	↗
PERSONNEL	11 Suggestions par personne par an	Nombre	4,4	4,9	2	2	13	↗
	12 Accidentalité - Taux de fréquence	Nombre	18,9	16,6	12,6	11,1	0	↘
	13 Accidentalité - Taux de gravité	Nombre	0,78	0,73	0,37	0,33	0	↘
	14 Absentéisme maladie agents	%	4,4	4,1	4,4	4,1	1	↘
	15 Dépenses de formation / masse salariale	%MS	2,4	2,4	2,0	2,0	4	↗
AUTRES	16 Investissements corporels sur 3 ans	%CA	5,2	5,2	3,3	3,5	10	↗

La filière a globalement progressé

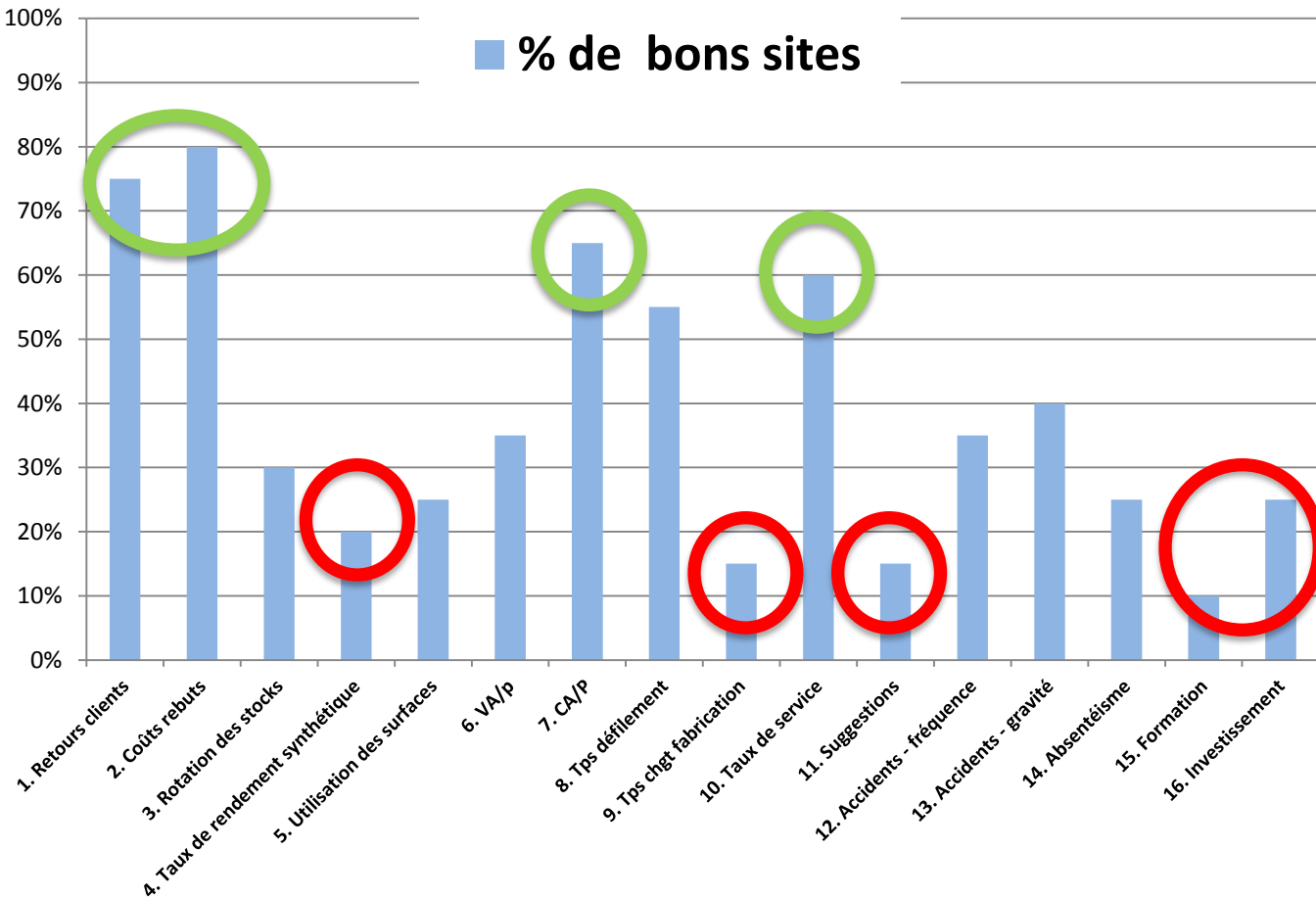
Sur les 16 indicateurs, 11 sont en progrès et 5 sont stables

Le chiffre d'affaires est en augmentation (+7,1%).

Les effectifs sont quasi stables (+0,9%) avec une réduction des inscrits (-1,1%) et une forte augmentation des intérimaires (+17,9%)

L'accidentalité a diminué cette année

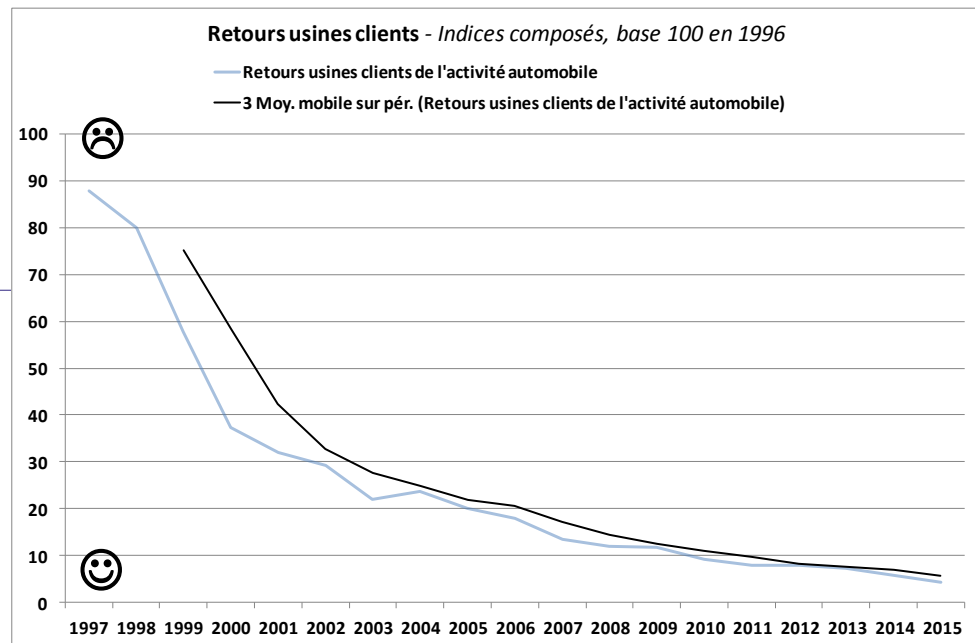
Sites de bon niveau par indicateur



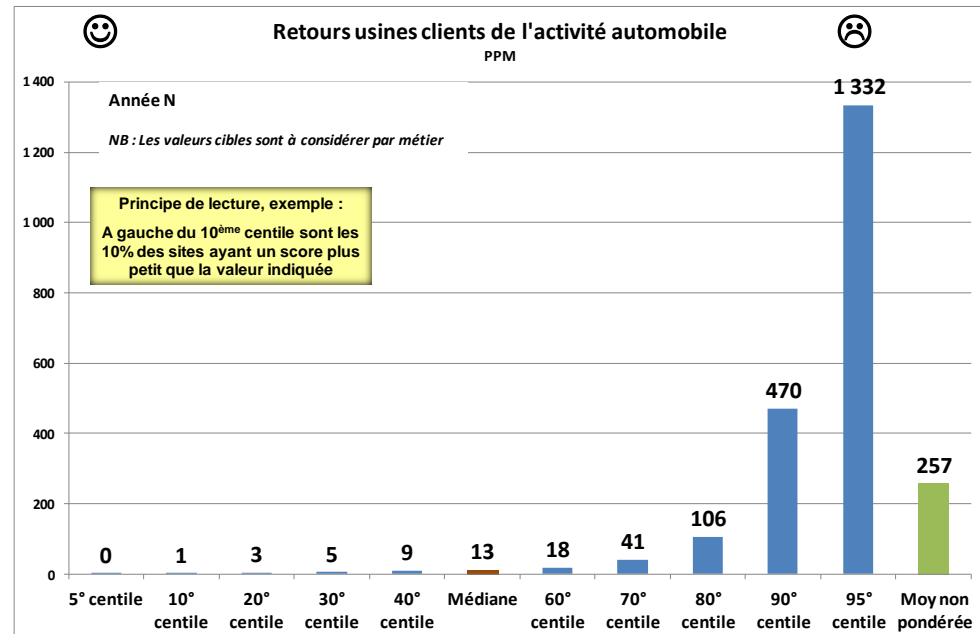
- Les résultats touchant la satisfaction clients et les coûts ressortent comme étant les meilleurs
- **L'efficacité d'exploitation n'est pas encore au niveau que nous pouvons attendre**, alors que les méthodes sont connues
- Les indicateurs RH progressent mais **sont encore trop faibles**

1. Retours usines clients

- Après une période de fort progrès, la filière stagne autour des 300 ppm depuis six ans

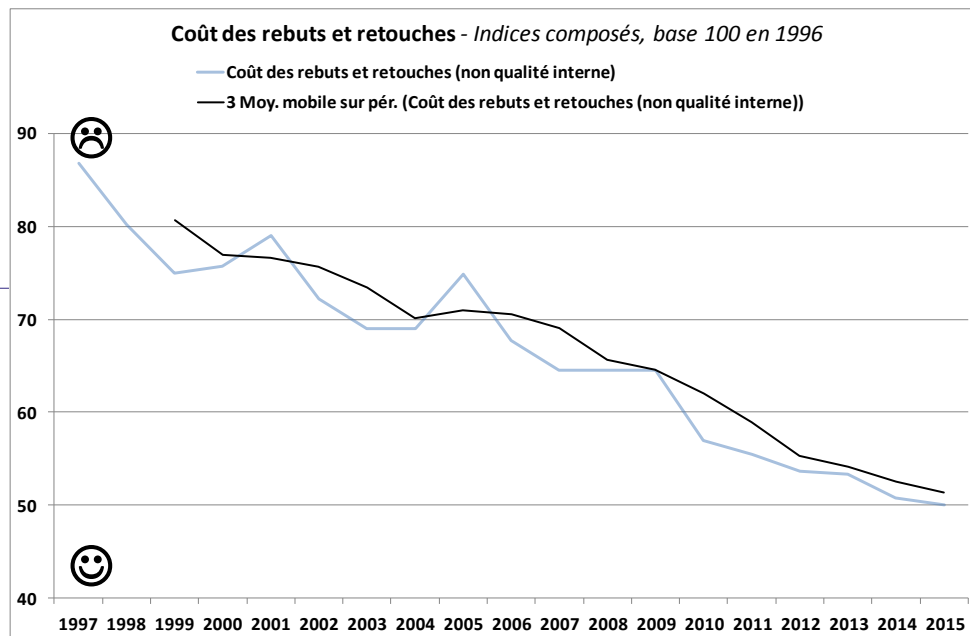


- Amélioration entre 2014 et 2015 d'environ 90 ppm
- Forte dispersion des sites, comme le montre la différence entre la moyenne et la médiane. Les PME sont en moyenne à 509 et les groupes à 138
- 10% des sites** font moins de 1 ppm ≈ **excellence**
- 75% des sites** environ sont à un **bon niveau** (50 PPM)
- 10% des sites excèdent les 500 ppm = **danger**

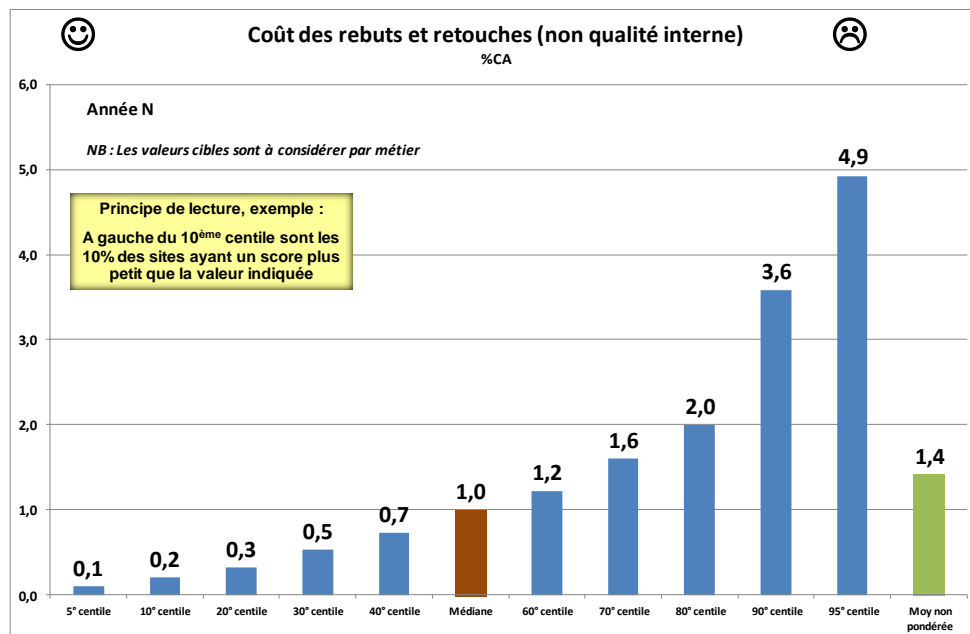


2. Coût des rebuts

- Progression constante, qui se confirme encore cette année
- Le coût des rebuts et retouches représente en moyenne plus de **800k€ par site**

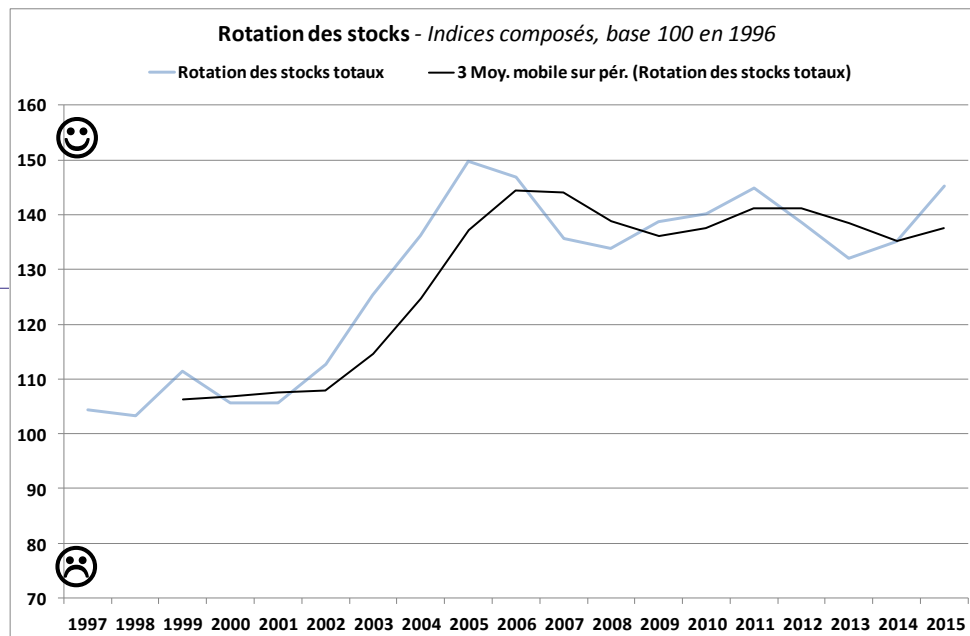


- Stabilité entre 2014 et 2015
- Homogénéité de la répartition des sites, mais pas des métiers, certains ayant des procédés complexes
- **10% des sites** font moins que 0,2% du CA ≈ **excellence**
- **80% des sites** environ sont à un **bon niveau** (moins de 2%)
- 10% des sites sont au-delà de 3,6% du CA = **danger**

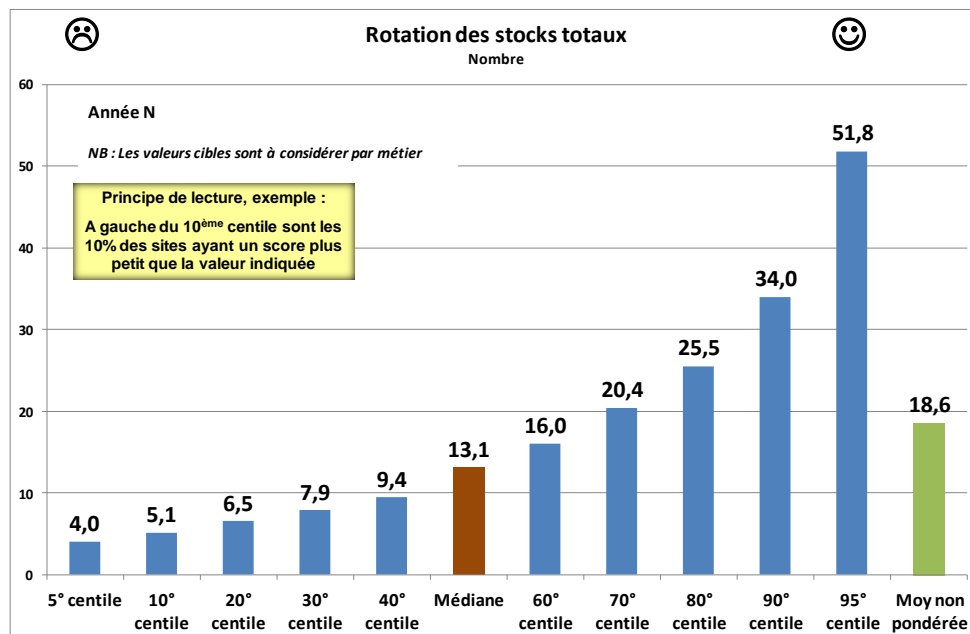


3. Rotation des stocks

- Pas de progrès significatif depuis 10 ans
- Immobilisation moyenne de **6,8M€ par site**
- Les stocks peuvent masquer les lacunes du système de production

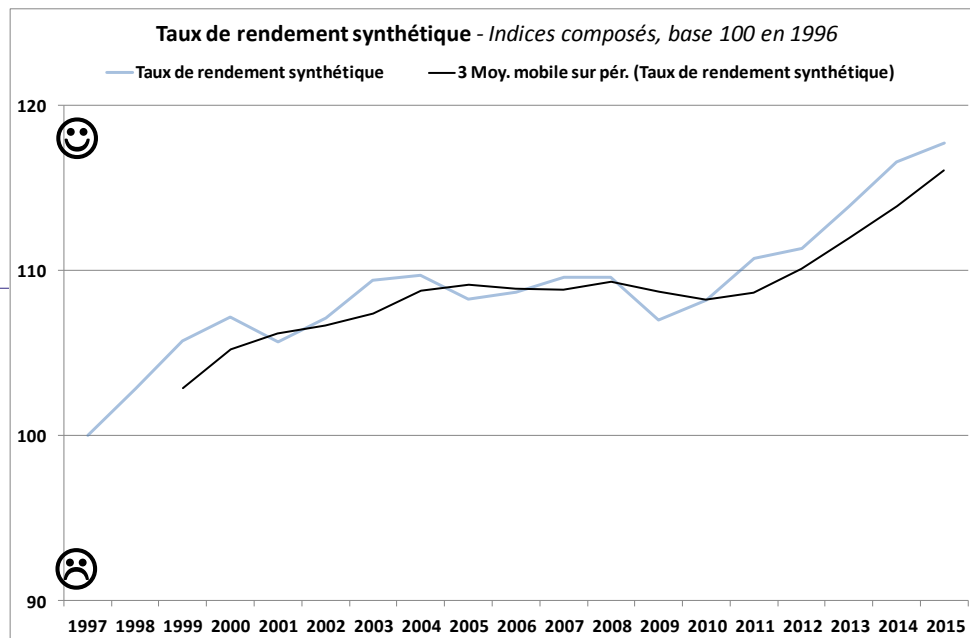


- Amélioration entre 2014 et 2015 d'environ 1,5 rotations / an
- Les groupes sont plutôt mieux placés
- **10% des sites** font plus de 34 rotations = **excellence**
- **30% des sites** environ sont à **bon niveau** (plus de 20 rotations)
- 10% des sites sont en deçà de 5 rotations = à travailler

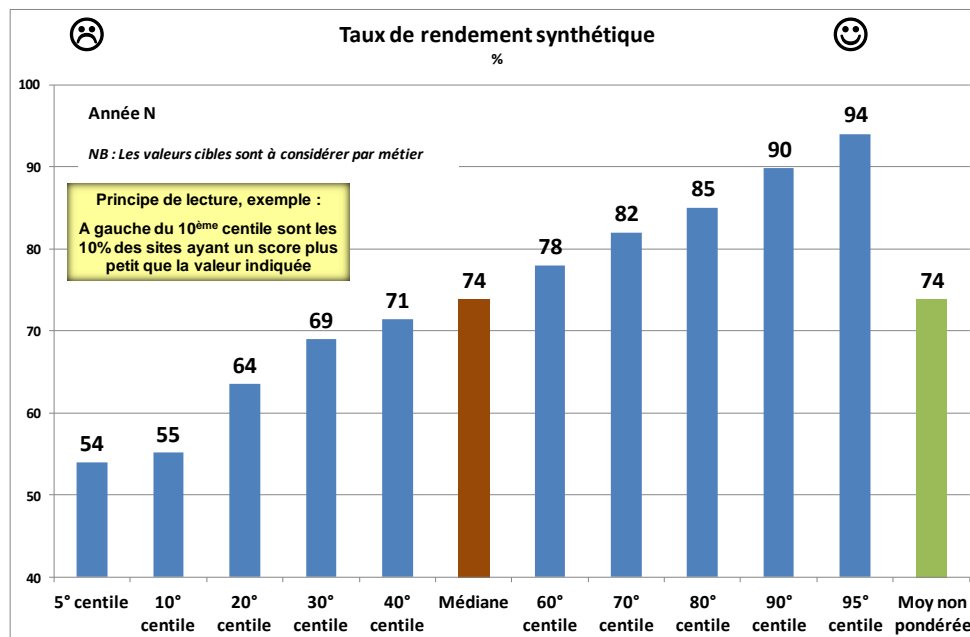


4. Rendement synthétique

- Après une période de stagnation entre 2003 et 2009, le TRS est en progrès permanent, sauf cette année
- Cet indicateur est un élément important de productivité pour mesurer la performance des investissements. La maintenance doit être une préoccupation centrale

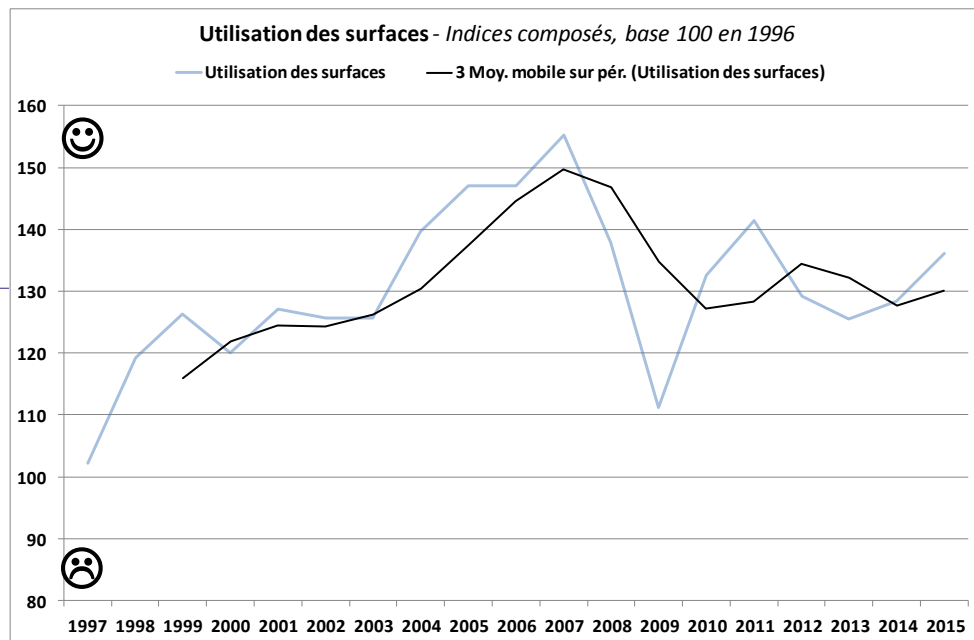


- Quasi stagnation entre 2014 et 2015, à +0,6 point
- PME, ETI et groupes ont une moyenne proche
- **10% des sites** font plus de 90% = **excellence**
- **20% des sites** environ sont à un **bon niveau** (85%)
- 10% des sites sont en deçà de 55% = préoccupant

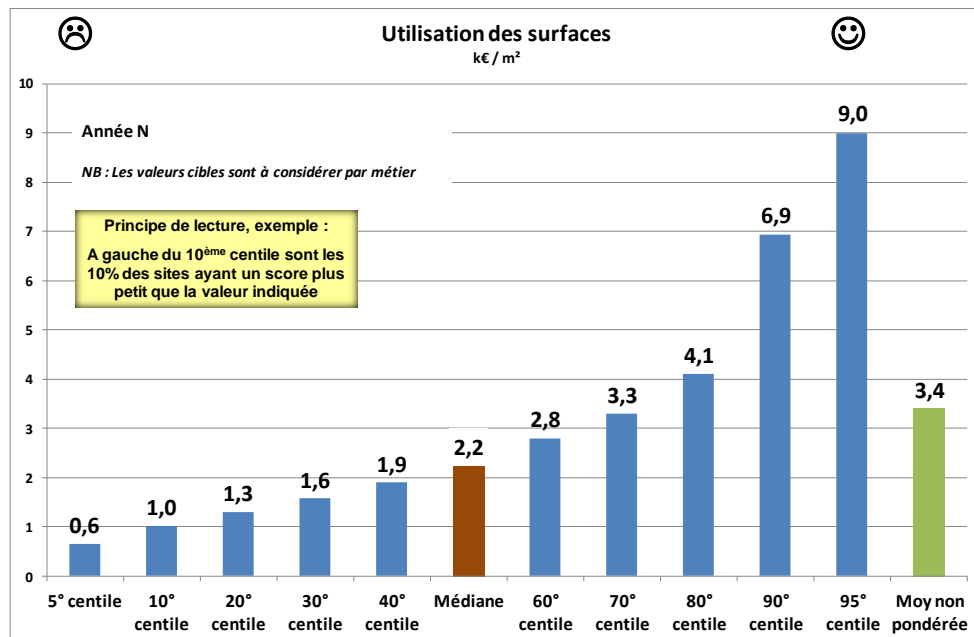


5. Utilisation des surfaces

- L'indicateur est très corrélé à l'activité ce qui montre **une rigidité des ateliers** pour s'adapter aux variations de volumes
- Il faut réfléchir à comment mieux maintenir la performance en se compactant lors des baisses d'activité

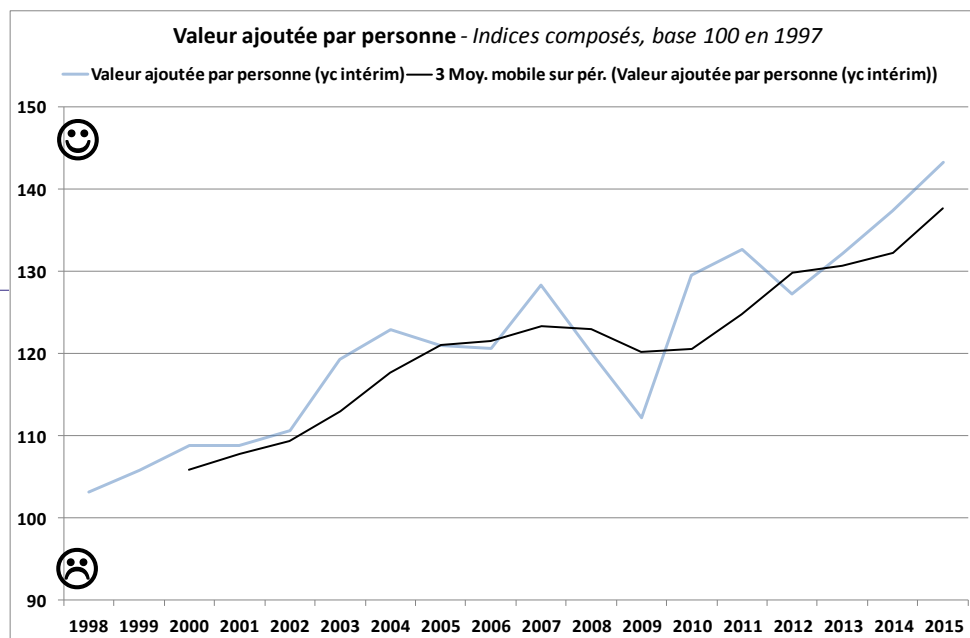


- Résultat en progression de 0,2 points entre 2014 et 2015
- Les sites des groupes sont deux fois mieux placés que les PME
- **10% des sites** font plus de 7k€/m² = **excellence**
- **25% des sites** environ sont à **un bon niveau** (3,5€/m²)
- 10% des sites sont en deçà de 1k€/m² = à travailler

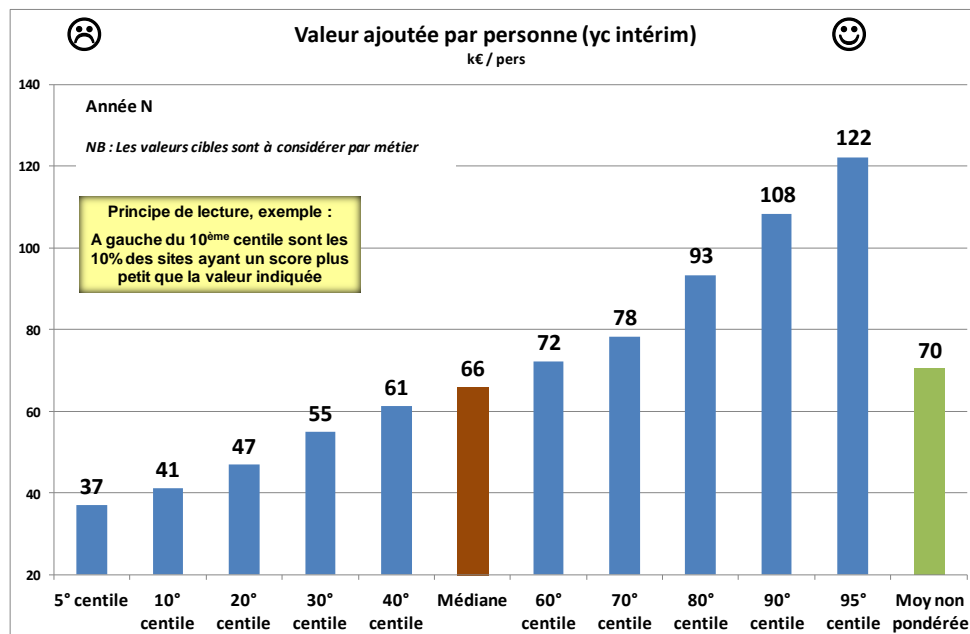


6. VA / personne

- Progression régulière, sauf sur la période 2005 – 2009

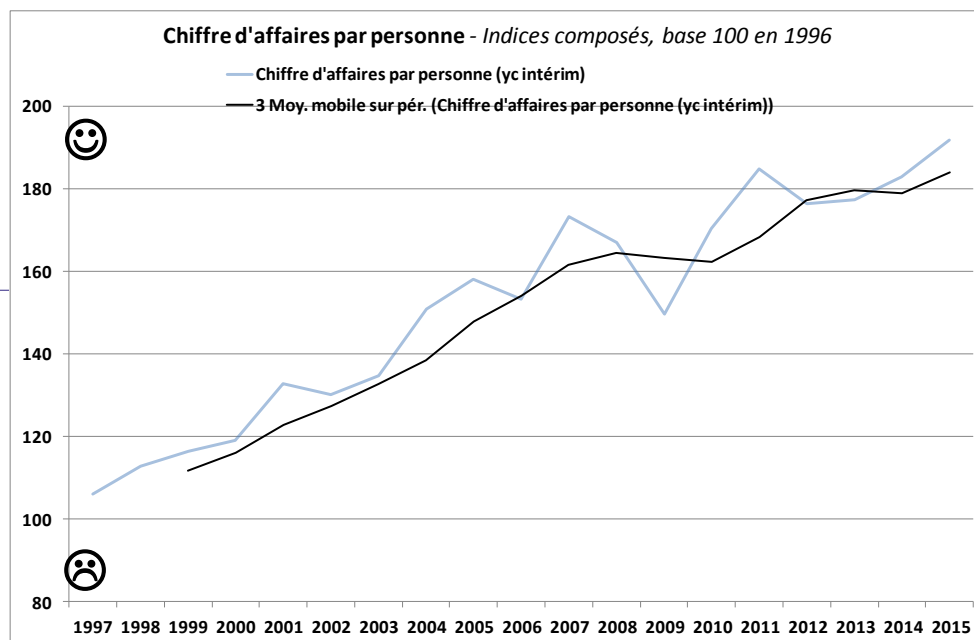


- Amélioration entre 2014 et 2015 d'environ 2,9k€/p
- Les groupes sont plutôt mieux placés
- 10% des sites** font environ 110k€/p = excellence
- 35% des sites** environ sont à un bon niveau (75k€/p)
- 10% des sites sont en-deçà de 40k€/p = danger

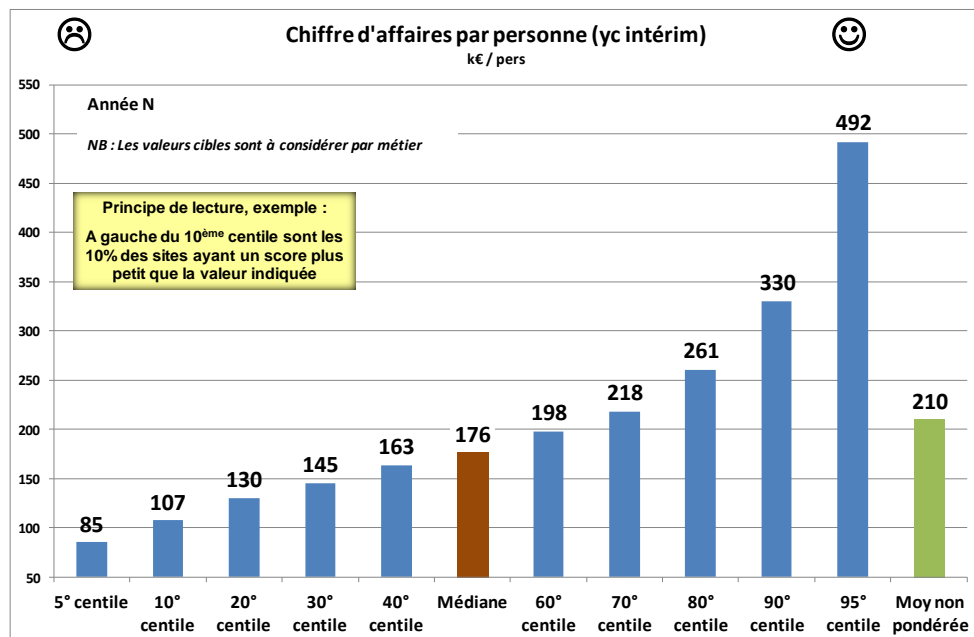


7. CA / personne

- Forte progression sur le long terme
- Tendance à la stagnation entre 2011 et 2014
- L'amélioration de 2015 marque-t-elle une nouvelle période de progrès?

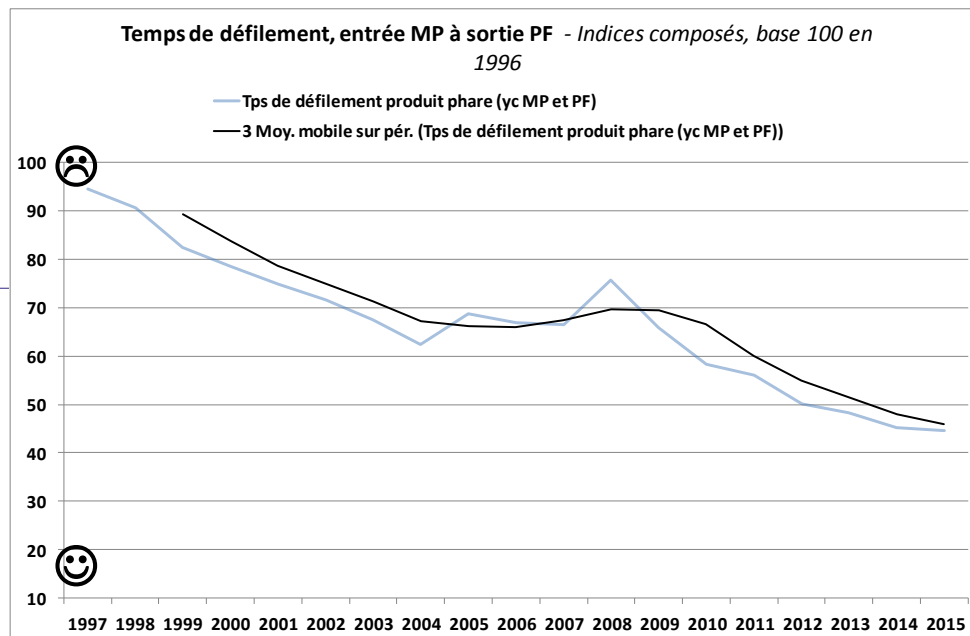


- Amélioration entre 2014 et 2015 d'environ 10k€/p
- Les groupes sont bien mieux placés que les PME
- **10% des sites** font environ 330k€/p = **excellence**
- **65% des sites** environ sont à **un bon niveau** (150k€/p)
- 10% des sites sont en-deçà de 100k€/p = **danger**

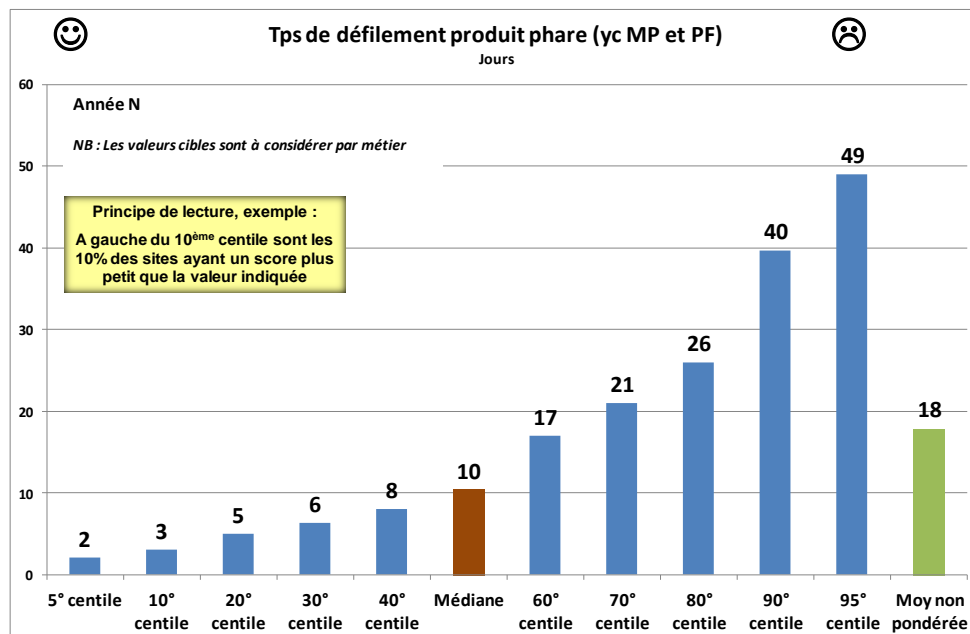


8. Temps de défilement

- Période de stagnation entre 2003 et 2009. En dehors, les progrès sont continus et significatifs, sauf cette année
- De réels progrès structurels, car la courbe n'évolue pas au gré de l'activité

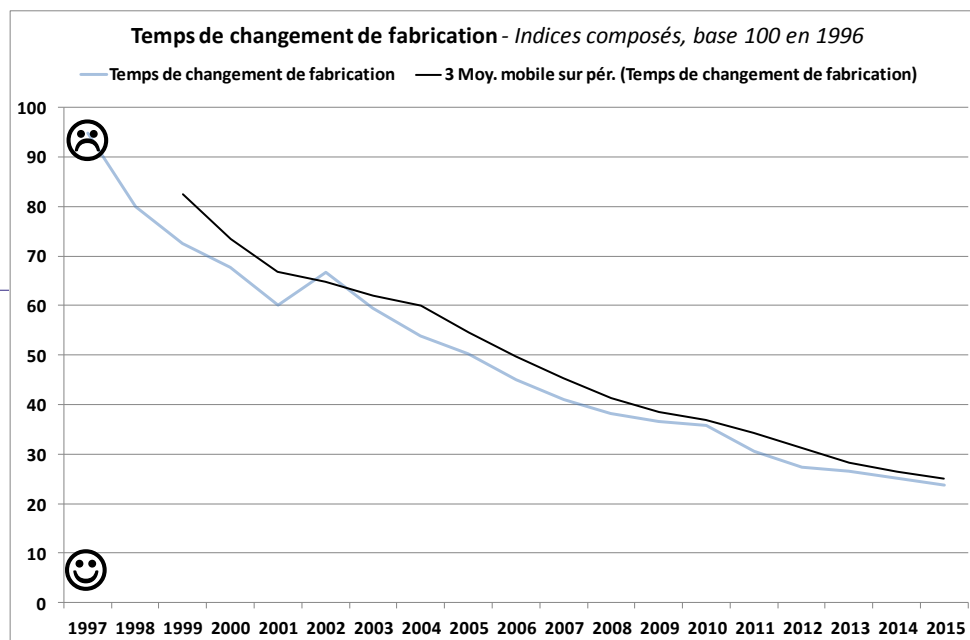


- Stagnation de 2014 à 2015
- Les groupes sont mieux placés
- **10% des sites** font moins de 3 jours = **excellence**
- **55% des sites** environ sont à un **bon niveau** (15 jours)
- 10% des sites sont au-delà de 40 jours = à travailler

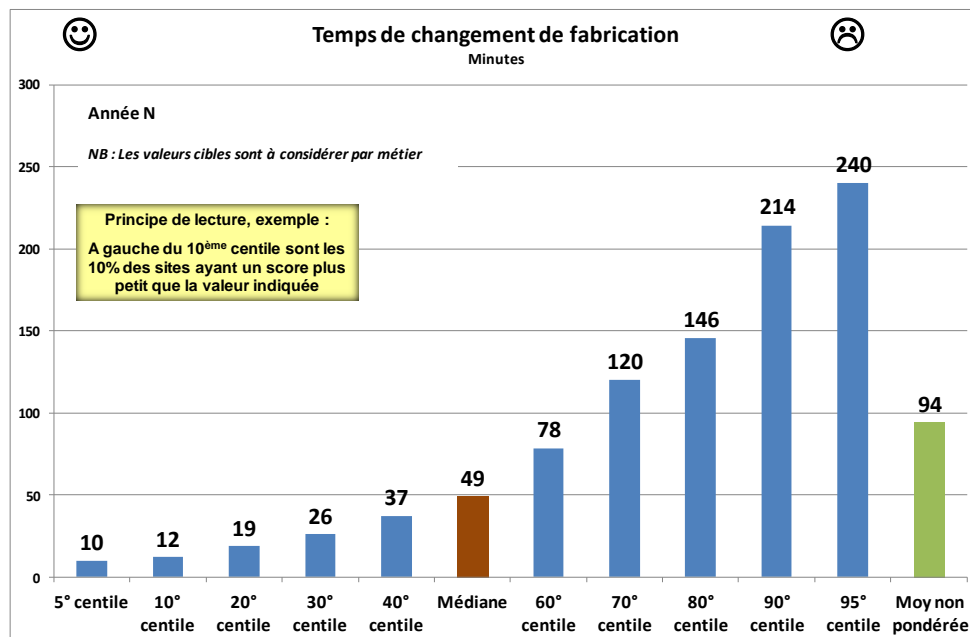


9. Temps de chgt de fabrication

- Des progrès significatifs pour cet item au service de la capacité de l'usine et pour ses politiques de flux et de stocks

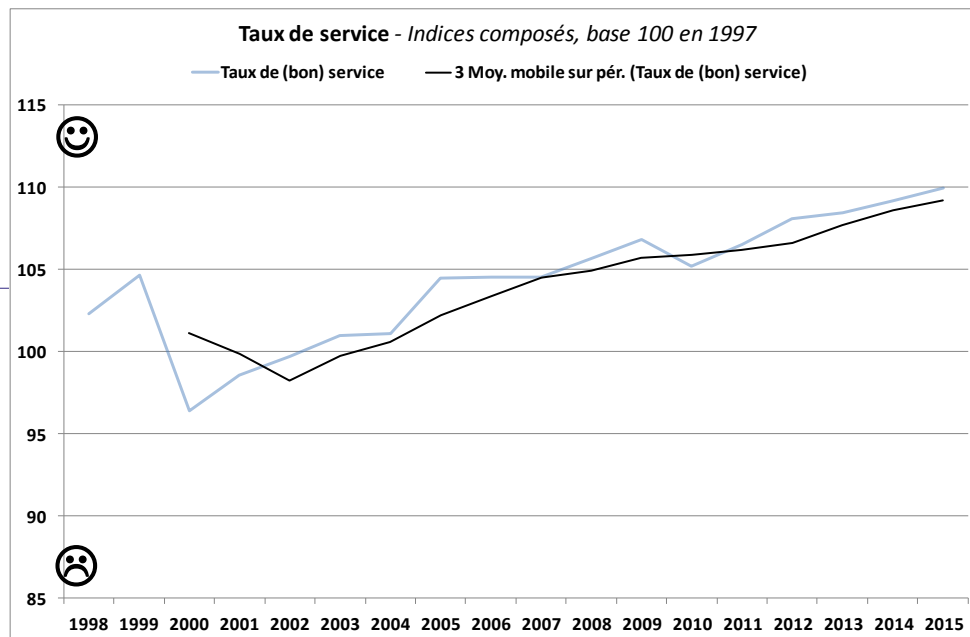


- Amélioration entre 2014 et 2015 d'environ 6 mn
- Les PME sont moins bien placées
- 10% des sites** font moins de 12mn = excellence
- 15% des sites** environ sont à un bon niveau (15 mn)
- 10% des sites sont au-delà de 215mn= à travailler

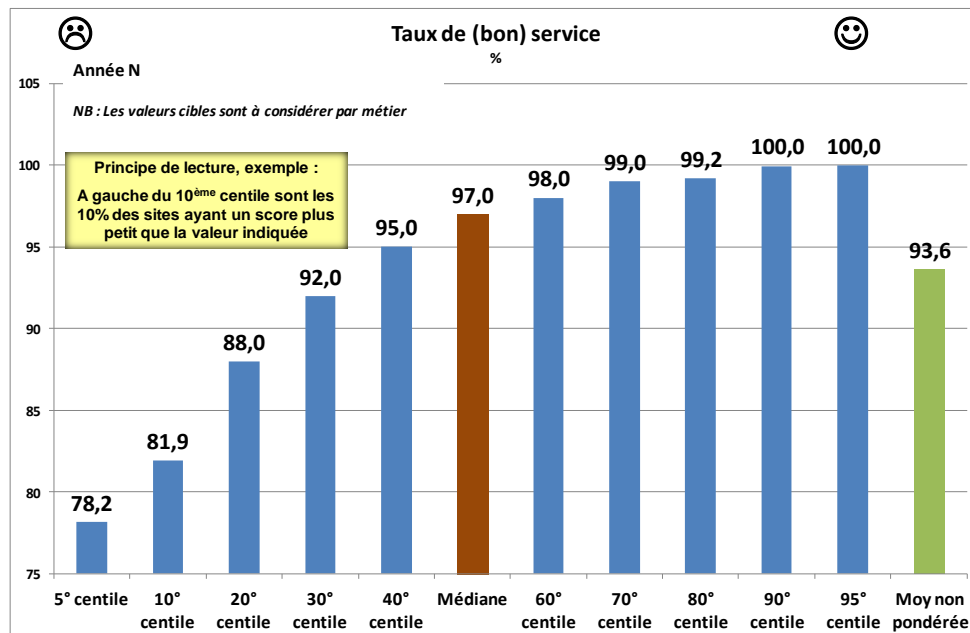


10. Taux de service

- Progression structurelle continue et significative

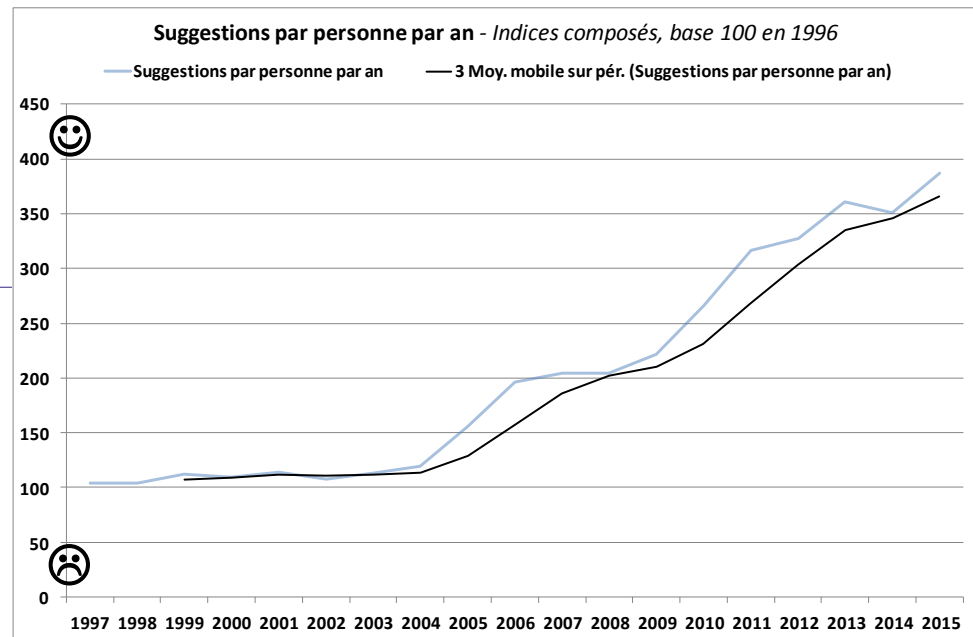


- Amélioration entre 2014 et 2015 d'environ 0,6 points
- Les groupes sont plutôt mieux placés
- 10% des sites** sont déjà à 100 = **excellence**
- 60% des sites** environ sont à **un bon niveau** (95%)
- 10% des sites sont en deçà de 82% = **urgence**

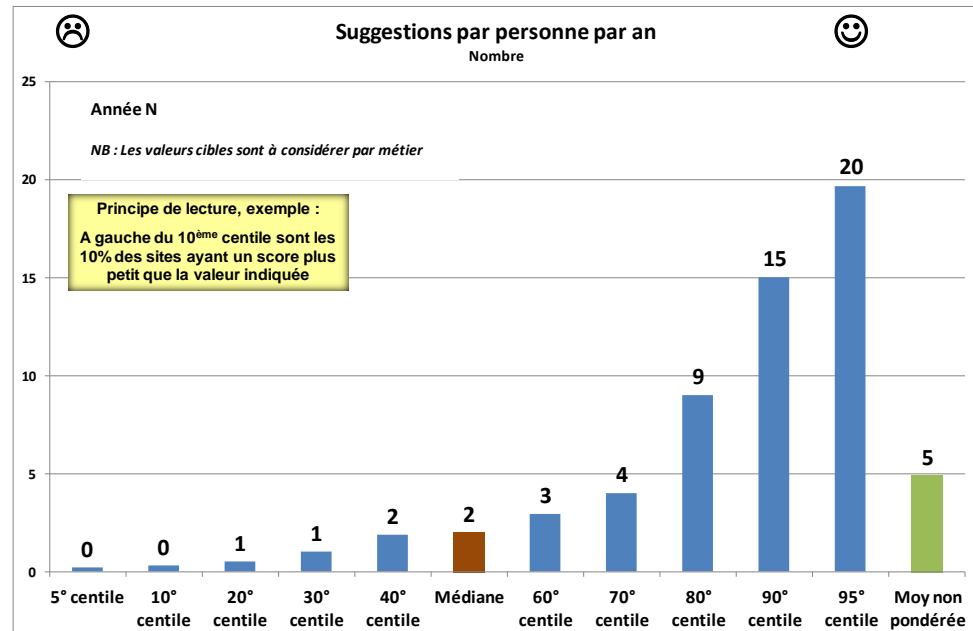


11. Suggestions

- Une vraie prise de conscience depuis 2005, mais pas encore dans tous les sites

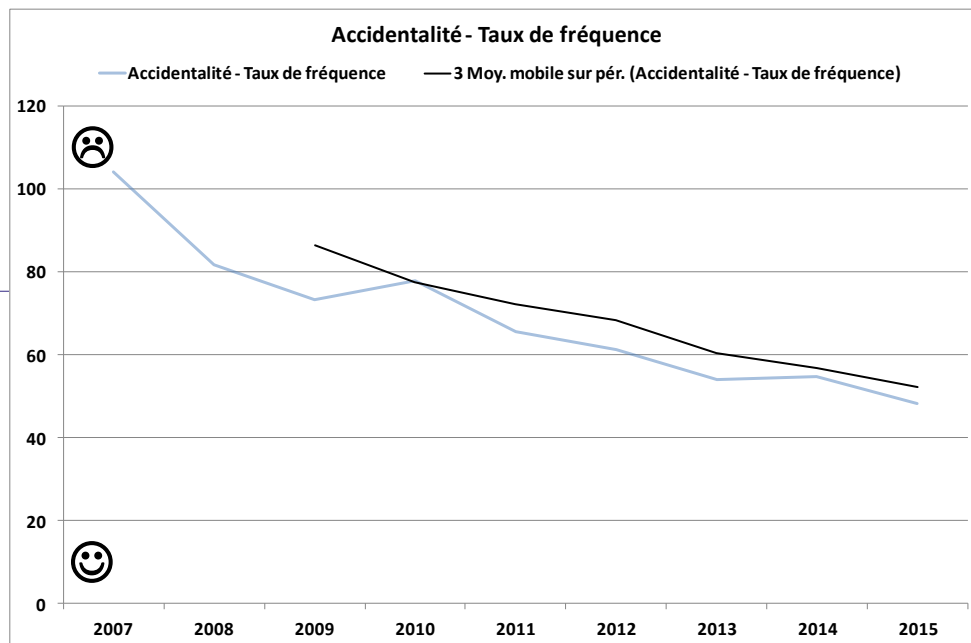


- Amélioration de 0,5/p des résultats entre 2014 et 2015
- Les groupes sont plutôt mieux placés
- **10% des sites** font plus de 15 = **excellence**
- **15% des sites** environ sont à **un bon niveau** (10 suggestions)
- 50% n'ont pas de système structuré en place

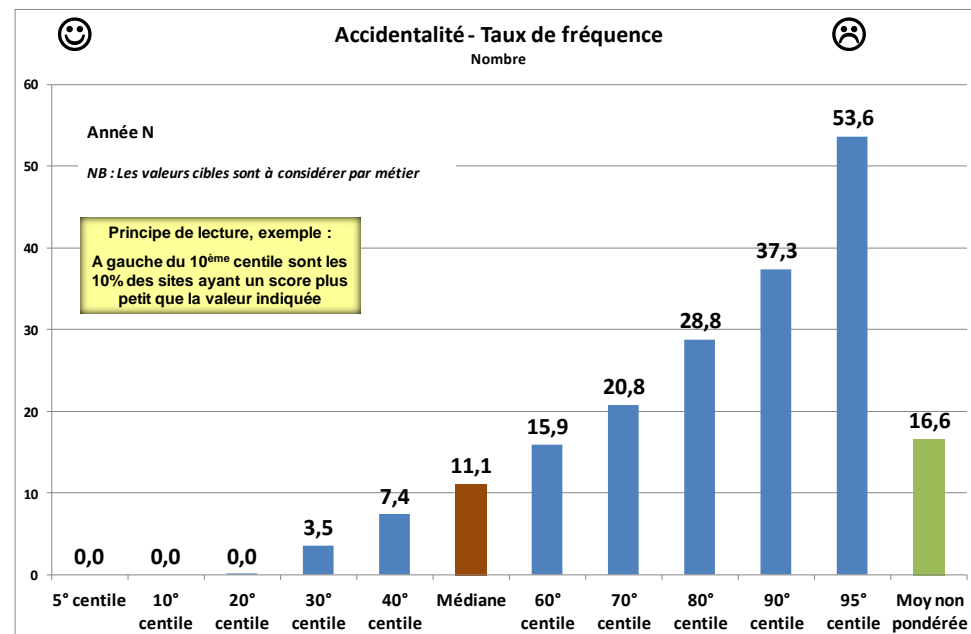


12. Taux de fréquence

- Progrès continu, mais résultats encore très loin de l'objectif, celui-ci étant à 0

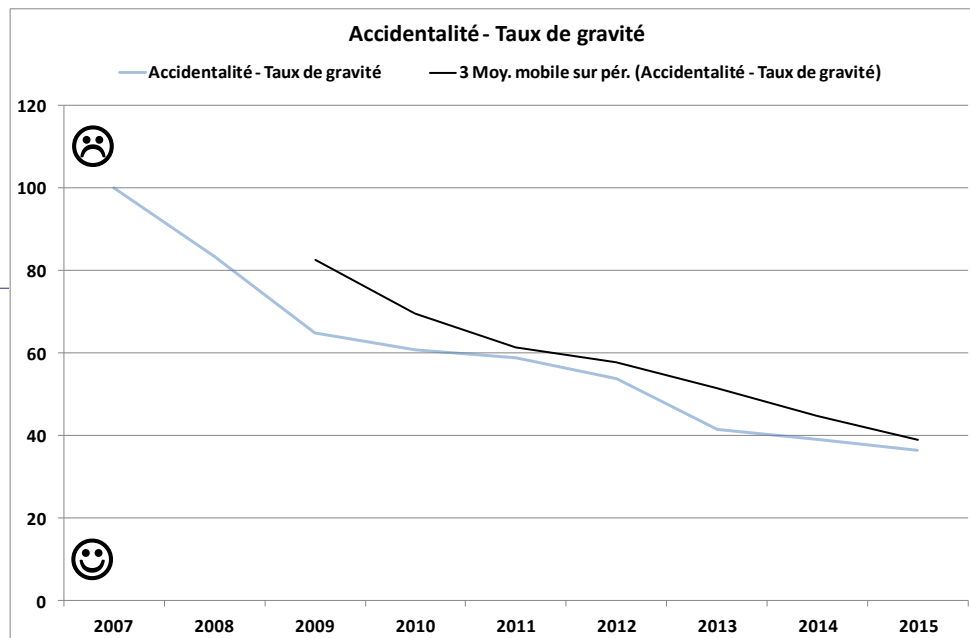


- Amélioration de 2,3 points des résultats entre 2014 et 2015
- Les groupes sont les mieux placés
- 20% des sites font 0 = excellence**
- 35% des sites** environ sont à un bon niveau (5)
- 10% sont au-delà de 40 = **problème**

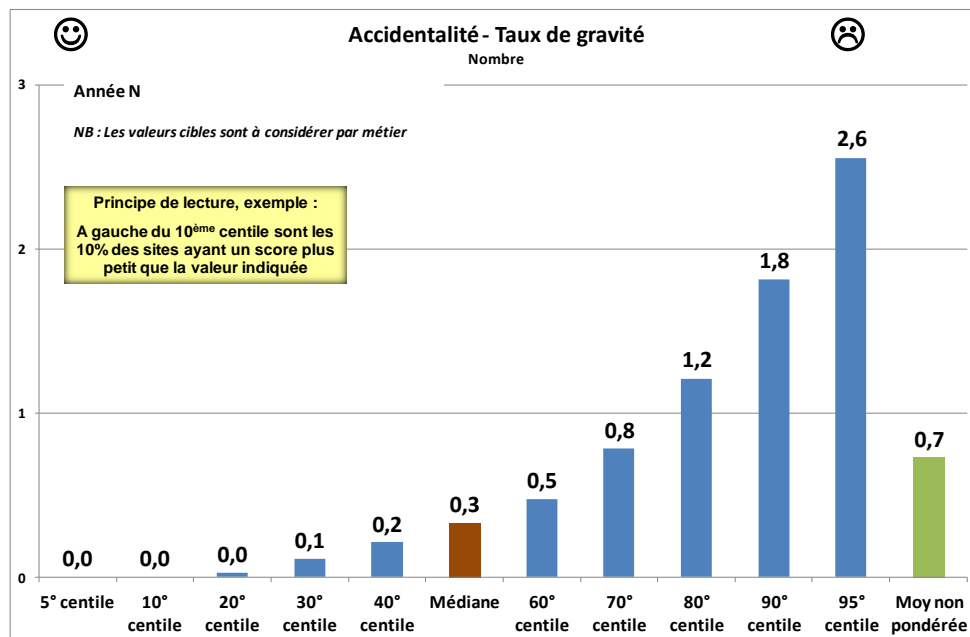


13. Taux de gravité

- Des progrès significatifs mais le résultat est encore loin de l'objectif

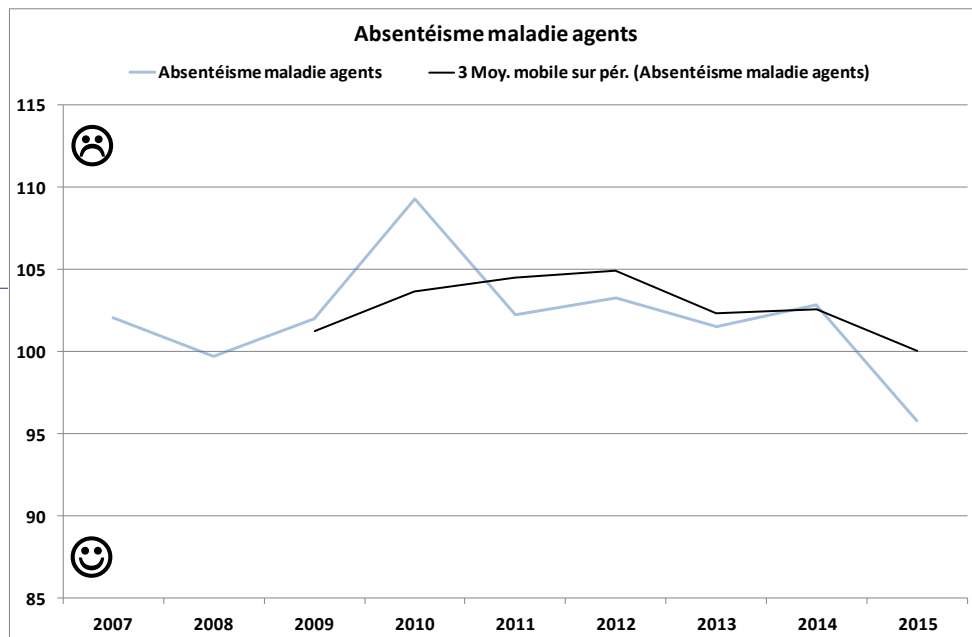


- Amélioration de 0,06 point des résultats entre 2014 et 2015
- Les ETI sont les mieux placées
- 20% des sites** sont à 0 = excellence
- 40% des sites** environ sont à un bon niveau (0,2)
- 10% des sites sont supérieurs à 1,8 = problème

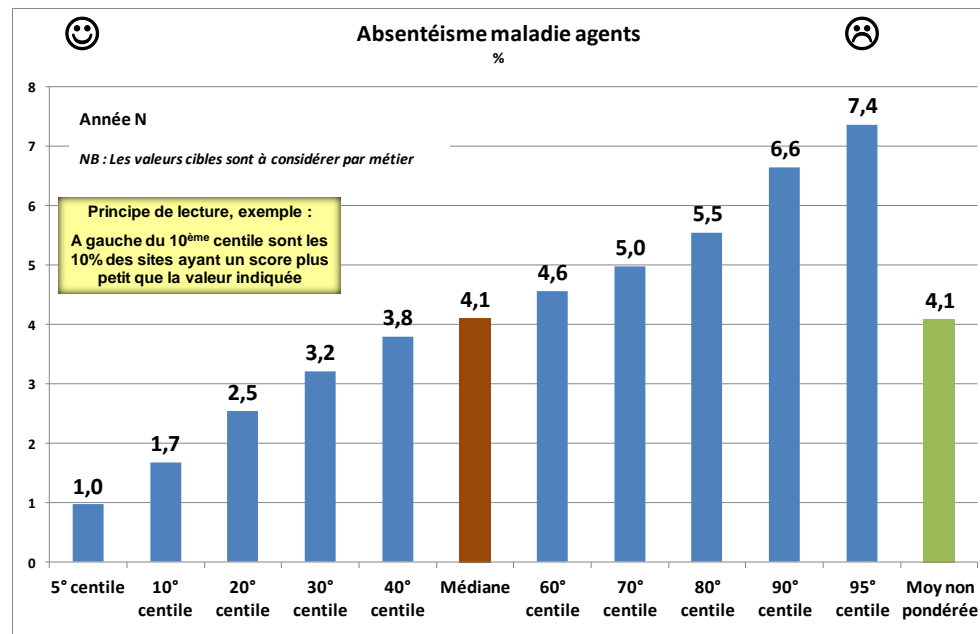


14. Absentéisme

- Indicateur stable depuis 2011, mais 2015 semble marquer une rupture favorable
- Peu de progrès sur le long terme
- L'impact de l'absentéisme représente 1.926 ETP, soit **12 personnes par site** en moyenne

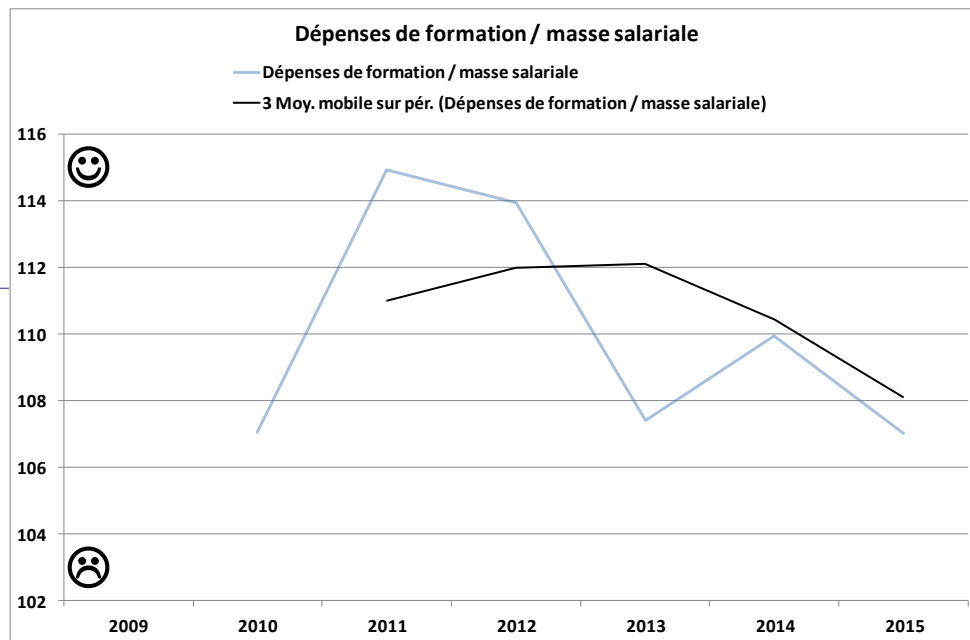


- Amélioration de 0,3 point de 2014 à 2015
- Les PME sont les mieux placées
- 15% des sites** sont sous les 2% = **excellence**
- 25% des sites** environ sont à un **bon niveau** (3%)
- 10% des sites sont au delà de 6,6 = **danger**

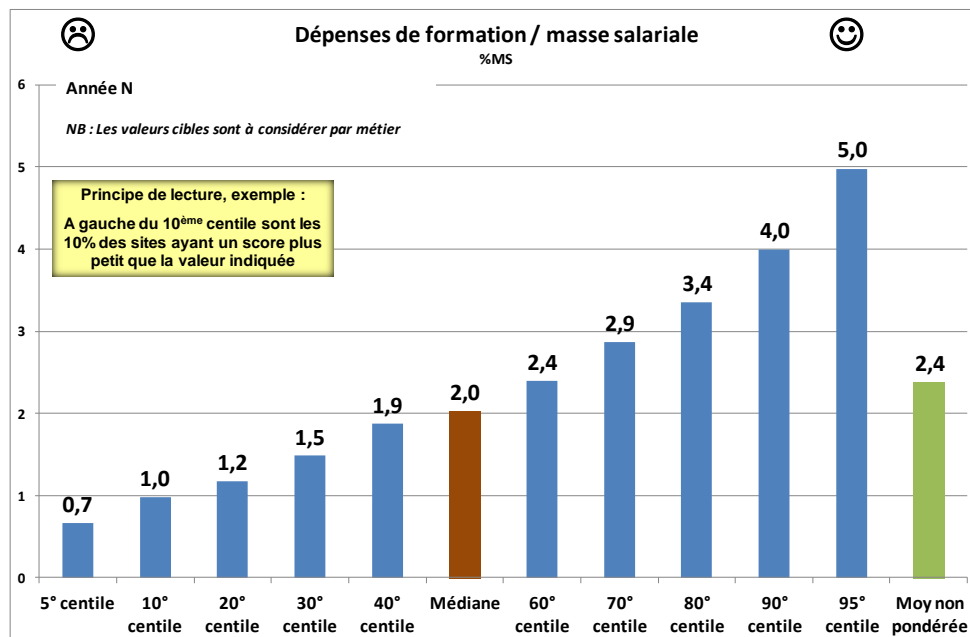


15. Formation

- Pas de progression visible sur le long terme
- Une prise de conscience est nécessaire pour préparer l'avenir

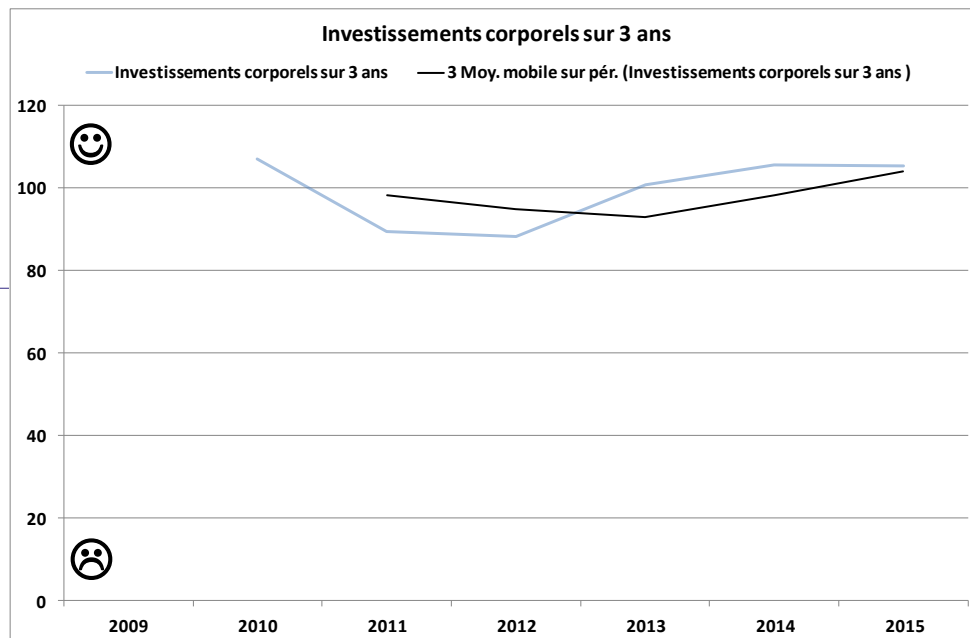


- Stabilité de 2014 à 2015
- Résultats homogènes selon la taille des sites
- **5% des sites** sont supérieurs à 5% = excellence
- **10% des sites** environ sont à un bon niveau (4%)
- 10% des sites sont en dessous de 1% = risque pour l'avenir

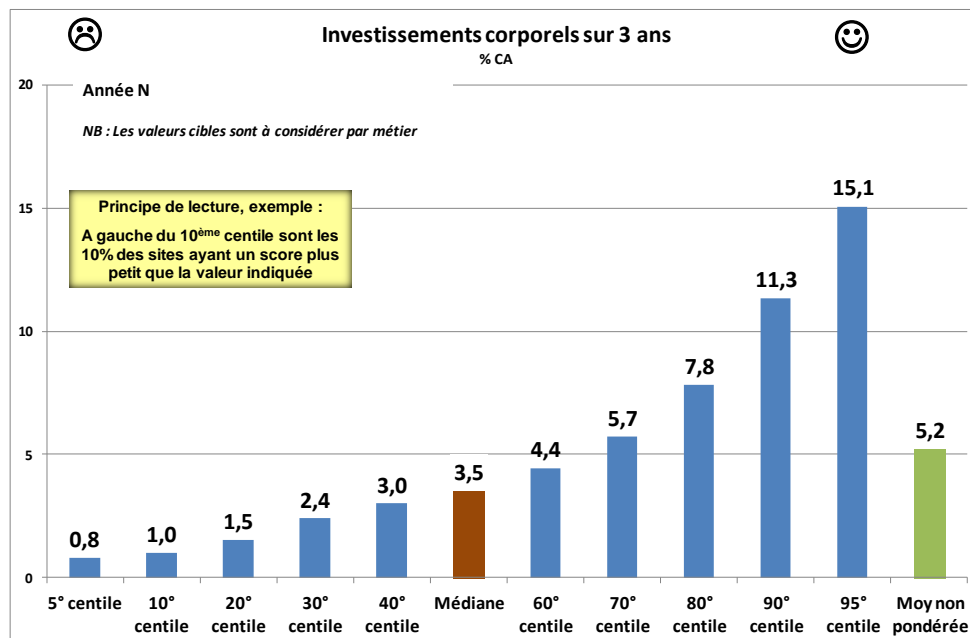


16. Investissements

- Indicateur stable sur le long terme
- Le retard cumulé fait que le parc machines vieillit. Il faudra réinvestir pour ne pas se laisser distancer



- Stagnation entre 2014 et 2015
- Les PME sont les mieux placées, suivies par les ETI
- **10% des sites** sont au dessus de 11% = **excellence**
- **25% des sites** environ sont à **bon niveau** (7%)
- 10% des sites sont en dessous de 1% = **pas tenable sur le long terme**



Les forces de la filière automobile française

- > **La filière sait être performante, le savoir-faire est bien présent**
Pour chaque indicateur au moins **10% des sites sont déjà à l'excellence**

- > **Les indicateurs de qualité sont bons pour une majorité de sites**
65% des sites à moins de 20 ppm, **45% en dessous de 9 ppm**

- > **Les indicateurs de coûts sont bons et progressent**
+9 k€/p sur le CA/p entre 2014 et 2015
+3 k€/p sur la VA/p entre 2014 et 2015, **c'est encourageant dans un pays à fort coût main d'œuvre**

Les points de vigilance

> La satisfaction client n'est pas généralisée

40% des sites à moins de 95% et 10% à moins de 82% sur le temps de service

> Les indicateurs RH se sont améliorés, il faut persister

-0,3pts sur l'absentéisme, -2,3pts sur la fréquence des accidents, + 0,5 pts sur les suggestions

> L'efficacité d'exploitation n'est pas encore généralisée

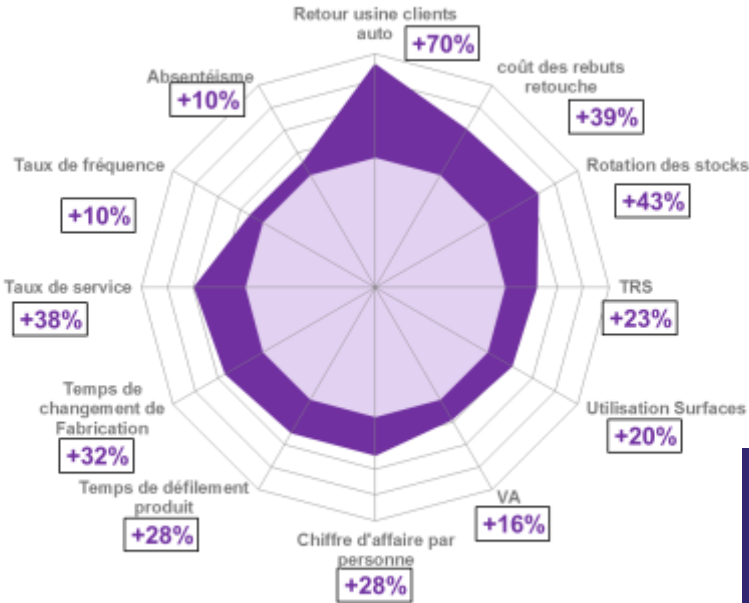
55% des sites à moins de 75% sur le taux de rendement synthétique

> Les indicateurs de préparation de l'avenir sont trop bas

50% des sites investissent moins de 3,5% du CA

50% des sites dépensent moins de 2% de la masse salariale en formation

Exemples d'actions suite à enquête 2015



Labélisation programmes et grappes



Trophées



Les **priorités** proposées par la PFA

- La maîtrise du **taux de service** est un enjeu majeur compte tenu des tensions sur les volumes qui apparaissent
- **La maintenance** et les **rendements synthétiques** sont des compétences clés à redévelopper : vieillissement du parc et préparation arrivée nouveaux équipements
- Le niveau d'**investissement** actuel n'est **pas tenable à long terme**: nous ne profitons pas de la performance des nouvelles technologies

Les **actions mises en place** pour améliorer la performance

- > L'enquête de performance permet aux entreprises d'analyser leur forces/faiblesses par rapport à la concurrence et ainsi définir des **plans de progrès**.
- > Les **grappes d'entreprises** ont montré leur efficacité pour créer des **synergies**
- > La filière mobilise des **moyens structurés d'accompagnement** des entreprises :
« **Boost performance** » pour toutes les entreprises **y compris les ETI**
- > Le programme « **usines automobile du futur** » est lancé avec l'implication des grands acteurs à haut niveau. Profitez-en pour **prendre un coup d'avance**
- > Tous les sites peuvent bénéficier des **actions collectives des ARIA**

www.pfa-auto.fr



2, rue de Presbourg • 75008 Paris
+33 1 41 44 94 30

